

# SCUOLA NORMALE SUPERIORE

## LINEE GUIDA PER IL CONTENIMENTO DEL COVID-19

### LABORATORIO NEST

Ver 04 – 04 maggio 2020



ENTE	Ruolo e nome	FIRMA
SNS	Eugenio Lucchesini, RSPP	
SNS	Luigi Ambrosio, Direttore e datore di lavoro	
SNS	Luigi Rolandi, Direttore e dirigente	
SNS	RLS	

## PREMESSA

La Scuola Normale Superiore (di seguito, anche SNS o Scuola), in ottemperanza ai DPCM 24 febbraio 2020, 1 marzo 2020, 4 marzo 2020, 8 marzo 2020, 9 marzo 2020, 11 marzo 2020, 22 marzo 2020, 1° aprile 2020, 10 Aprile 2020, 26 Aprile 2020, alle circolari del Ministero della Salute sul Coronavirus del 3 febbraio 2020 e 22 febbraio 2020 e all'Ordinanza del Ministero della Salute del 20 marzo 2020, ha disposto con Decreto del Direttore n. 202 del 4 maggio 2020 una serie di misure di protezione per tutte le componenti della comunità nell'ottica della maggior tutela del singolo e della collettività.

Per l'accesso al Laboratorio NEST si farà riferimento alle indicazioni del decreto del Direttore della SNS.

Al momento ecco le indicazioni previste:

### **B) Attività di ricerca - Laboratori**

1. Le attività di ricerca proseguono nella misura compatibile con l'attuale situazione di emergenza sanitaria e nel rispetto assoluto delle disposizioni sanitarie vigenti.
2. Le attività di ricerca presso i laboratori proseguono solo nel rispetto delle disposizioni definite dai responsabili dei laboratori stessi e comunque in via eccezionale per ricerche non procrastinabili. L'accesso ai laboratori è consentito solo ed esclusivamente al personale autorizzato dai Direttori dei laboratori. È comunque precluso l'accesso ai laboratori a tutti coloro che manifestano sintomatologia da infezione respiratoria e febbre (*maggiore di 37,5° C*) e alle persone che sono state a loro contatto.
3. Le eventuali attività sperimentali attivate dovranno comunque essere regolate da un apposito allegato al documento di valutazione del rischio (DVR) che tenga conto del rischio COVID-19, come da indicazioni del Servizio Prevenzione e Protezione (SPP) della Scuola.

Tutti noi siamo chiamati a dare il nostro contributo come parte di una istituzione e prima di tutto come cittadini ed è al solo scopo di riassumere quanto già disposto e quanto prescritto dalle norme che viene redatto le presenti linee guida, le quali costituiranno, oltre che un allegato al DVR del NEST, parte integrante ai Piani Operativi di Sicurezza per ogni laboratorio e al Regolamento in materia di salute e sicurezza nei luoghi di lavoro della SNS (emanato con D.D. n.168 del 29 marzo 2006 e modificato con DD n.346 del 22 giugno 2016).

Per i dipendenti della SNS, ai sensi dell'Art. 20 del richiamato regolamento, *l'accertamento di eventuali violazioni alle presenti disposizioni, impregiudicata l'applicazione delle leggi penali e amministrative, comporta l'assoggettamento alla responsabilità disciplinare secondo le norme e i regolamenti vigenti.*

Per i dipendenti degli enti affiliati a SNS (IIT, CNR, SSSA), sarà data comunicazione di eventuali violazioni delle normative vigenti al Datore di Lavoro.

Poiché il quadro normativo in materia è in continuo mutamento, il presente allegato al DVR del NEST potrà subire aggiornamenti.

## SCHEDA 0 – NORME GENERALI

**La permanenza all'interno del Compendio di San Silvestro è condizionata dal rispetto delle presenti disposizioni e delle indicazioni riportate nel documento "Informazioni per i lavoratori" redatto dalla SNS ai sensi del punto 1 dell'Allegato 6 al DPCM 26 aprile 2020. Qualora si accertassero da parte di qualcuno comportamenti non in linea con tali disposizioni e comunque con le normative vigenti, ne sarà data immediata comunicazione al relativo responsabile e la SNS, che assumerà le decisioni del caso.**

**È fatto divieto di ingresso al personale che presenti sintomi da infezione respiratoria e febbre superiore a 37,5°C**

Per tutta la durata dell'emergenza, non sarà possibile prelevare dai distributori d'acqua con proprie bottiglie, tazze o altro; dovranno essere utilizzati esclusivamente i bicchieri di plastica monouso. Per ogni prelievo d'acqua dovrà essere utilizzato un bicchiere nuovo. Si ricorda di lavarsi le mani prima e dopo ogni contatto con il distributore.

Non sarà possibile utilizzare le zone di ristoro e le macchinette di distribuzione caffè e snack se è già presente un'altra persona. Si raccomando l'uso di guanti monouso e/o di lavarsi le mani prima e dopo ogni contatto col distributore.

**Tra ogni persona deve essere mantenuta la distanza di almeno 1,8 metri.**

**È OBBLIGO RENDERE BEN VISIBILE IL BADGE PER L'INGRESSO NEL LABORATORIO NEST**

Ogni lavoratore non potrà lavorare in studi condivisi con altre persone, a meno che non sia garantita la distanza di 1,8 metri, al fine di non generare affollamenti. Saranno pertanto necessari dei turni di lavoro che impediscano al personale di condividere lo stesso ufficio senza le adeguate distanze.

Si ricorda che, durante i cicli di pulizia degli spazi comuni, i lavoratori eventualmente presenti dovranno uscire momentaneamente e areare i locali. Sarà possibile rientrare in tali spazi soltanto una volta terminate le operazioni di pulizia.

Per ulteriori indicazioni, valide per tutti i cittadini, si rimanda alla lettura della normativa di recente emanazione in materia, reperibile sul sito

**<http://www.governo.it/it/approfondimento/coronavirus-la-normativa/14252>**

e che ricordiamo essere in costante evoluzione.

Chiunque abbia qualsiasi problema di salute, è pregato di attenersi alle normative vigenti per quanto riguarda la gestione sanitaria di eventuali casi di Covid-19 e di non presentarsi presso il laboratorio.

**SI SCONSIGLIA L'UTILIZZO DEGLI SPAZI COMUNI. SE QUESTO FOSSE INDISPENSABILE È NECESSARIO SEGUIRE LE REGOLE RIPORTATE NELLE SCHEDE SEGUENTI.**

## SCHEDA 1 – CORRIDOI COMUNI

È fatto divieto di sostare a lungo nei corridoi.

Ove presenti, i divani non potranno di norma essere utilizzati.

Nei corridoi non dovranno essere lasciati rifiuti di alcun tipo. Qualora qualcuno percorrendo un corridoio dovesse trovare oggetti e/o materiali abbandonati, è pregato di darne immediata comunicazione alla portineria, la quale attiverà le misure del caso, compresa la sanificazione. Eventuali oggetti abbandonati saranno considerati rifiuti e, come tali, saranno raccolti e gettati.

Subito prima dell'utilizzo di distributori di snack e bevande, è raccomandata una minuziosa pulizia delle mani con acqua e sapone o con gel igienizzante. I prodotti erogati dovranno essere prelevati e successivamente consumati presso il proprio ufficio/studio.

### **È fatto assoluto divieto di consumare cibi e bevande nei corridoi.**

Al fine di contenere la dispersione di *droplets*, si raccomanda di starnutire solo all'interno dell'incavo del gomito o, se possibile, mettendosi un fazzoletto monouso davanti a bocca e naso. Subito dopo, il fazzoletto dovrà essere gettato nella raccolta indifferenziata dei rifiuti (e non quindi nella carta o nell'umido) seguendo le linee guida dell'ISS reperibili all'indirizzo

<https://www.epicentro.iss.it/coronavirus/img/info/Poster-RIFIUTI.pdf>.

**Resta comunque obbligatorio l'uso della mascherina per gli spostamenti negli spazi comuni all'interno del Laboratorio NEST.**

**Si ricorda che la condivisione degli spazi costituisce un rischio per tutti; è opportuno lavarsi le mani frequentemente ed evitare di toccarsi occhi, naso e bocca durante la permanenza negli spazi comuni.**

## SCHEDA 2 – LOCALE RISTORO

Alla data attuale, essendo chiuse le linee di distribuzione della mensa SNS, in ragione delle stesse motivazioni che hanno portato alla suddetta chiusura, è sconsigliata la consumazione dei pasti presso locali condivisi.

**La zona ristoro con frigo e forno a microonde sarà tenuta chiusa e non sarà possibile utilizzarla fino a nuove indicazioni.**

## SCHEDA 3 – UFFICI/STUDI

**Non sarà possibile condividere l'ufficio e le zone studio, con altre persone se le condizioni di distanziamento non possono essere rispettate (distanza di 1,80 mt). Nel caso di compresenza a distanza sociale, sarà obbligatorio l'uso della mascherina di tipo chirurgico.**

Il programma settimanale prevederà dei turni che terranno conto di questa norma, limitando gli accessi agli studi/uffici al personale mediante un sistema di prenotazione online (WEB BOOKING SYSTEM).

**Nel caso di permanenza nello studio/ufficio di più di una persona, a patto di rispettare le distanze sociali e di indossare la mascherina, sarà necessario areare il locale per almeno 10 minuti ogni ora.**

**In ogni caso tale areazione andrà comunque effettuata prima di uscire.**

È obbligatoria la sanificazione delle superfici e degli strumenti di lavoro con apposito detergente a base alcolica da parte dell'utente, detergente che sarà messo a disposizione in portineria del NEST a tale scopo.

Più nel dettaglio:

- Le postazioni di lavoro negli studi e uffici dovranno essere posizionate in modo tale da assicurare una distanza di 1,8 mt tra il personale.
- Per gli uffici dove non è possibile assicurare questa condizione sarà prevista una turnazione tra coloro che condividono la stessa stanza.
- Nei locali comuni, per esempio scale di accesso, al fine di ridurre i contatti e massimizzare il distanziamento sociale, saranno definiti dei percorsi entrata/uscita da locali ed edifici.
- Tutti i locali di lavoro, dove possibile, dovranno essere aerati naturalmente, attraverso l'apertura delle finestre, con frequenza predeterminata. A tal fine si ricorda quanto definito dall'allegato IV del D.lgs 81/08 ovvero:

Riferimento normativo	Ricambio d'aria	Apertura finestre
All. IV D.lgs.81/08 punto 1.3.1.2	0,5 Vol/h	1 apertura/h per 10'

- Non sono consentite le riunioni in presenza. Laddove le stesse fossero connotate dal carattere di necessità e urgenza, nell'impossibilità di collegamento a distanza, dovrà essere ridotta al minimo la partecipazione necessaria e, comunque, dovranno essere garantiti il distanziamento interpersonale (minimo 1,8 mt) e un'adeguata pulizia/aerazione dei locali.
- L'accesso alle aree comuni, quali aree relax e coffee break, o in aule e sale riunioni è subordinato all'utilizzo della mascherina. È consigliato l'utilizzo dei guanti monouso o alternativamente l'utilizzo prima e dopo l'accesso del gel idroalcolico igienizzante. Il tempo di permanenza presso suddette aree deve essere ridotto al minimo ed è condizionato dallo spazio a disposizione al fine di assicurare la distanza di almeno 1,8 metri tra i soggetti presenti.
- Gli spostamenti interni tra gli uffici/studi sono fortemente sconsigliati e devono essere limitati a specifiche situazioni e necessità.
- L'igienizzazione delle postazioni PC risulta a carico degli utilizzatori che dovranno provvedere a

fine turno lavorativo alla sanificazione di tastiere, mouse, monitor, hardware in genere mediante l'utilizzo di panni monouso e prodotti a base idroalcolica; sarà cura del S.P.P. far disporre suddetti presidi c/o la portineria del NEST.

- La frequente e minuziosa pulizia delle mani con acqua e sapone è raccomandata in più momenti dell'attività lavorativa.
- È obbligatorio che le persone presenti alla Scuola adottino tutte le precauzioni igieniche, in particolare delle mani; flaconi di gel igienizzante saranno posti a disposizione dell'utenza nelle aree comuni e di passaggio e nei bagni.
- Si consiglia l'uso delle scale. In caso di utilizzo di ascensore si consiglia l'utilizzo una persona alla volta. Prima dell'accesso in ascensore si raccomanda di disinfettare le mani o i guanti con il gel igienizzante.

## SCHEDA 4 – LABORATORI DI RICERCA

**Le attività possibili nei laboratori di ricerca saranno solo quelle autorizzate dai Direttori e dirigenti in base ai principi sopra menzionati e definite in accordo con preposti e responsabili di laboratorio.**

Verrà quindi stilato un calendario degli accessi autorizzato dal Direttore del NEST che permetterà al personale coinvolto di accedere agli spazi.

**In via generale, sarà permessa al massimo una persona per laboratorio e un collega “buddy” che la controlla dall’esterno del laboratorio di riferimento, con opportuni mezzi di comunicazione.**

Tutte queste indicazioni, insieme alla necessità di appositi DPI, saranno definite dai singoli POS-COVID19 relativi alle singole attività, laboratori e mansioni, incluse le possibili interferenze e movimentazione di persone e cose tra laboratori diversi.

**Senza un POS-COVID19 dedicato all’attività di ricerca specifica non sarà possibile lavorare in laboratorio e non sarà concessa l’autorizzazione di accesso al NEST.**

**A titolo esemplificativo il POS dovrà contenere le seguenti specifiche:**

Misure anticovid-19 ambientali		
Attività	Misure di prevenzione e protezione adottate	D.P.I. ed agenti igienizzanti adottati per la fase
Accesso alla struttura laboratoriale	<ul style="list-style-type: none"> <li>Igienizzazione di tutte le superfici di lavoro da impegnare mediante utilizzo di panni monouso e detergenti appositi</li> <li>Uso dei DPI e DPG</li> </ul>	<ul style="list-style-type: none"> <li>Guanti in nitrile</li> <li>Camice</li> <li>Occhiali protettivi</li> <li>Mascherina uso chirurgico</li> <li>Detergente a base alcoolica e panni in TNT monouso</li> </ul>
Utilizzo delle strumentazioni per la sperimentazione	<ul style="list-style-type: none"> <li>Igienizzazione preliminare delle tastiere PC o in alternativa utilizzo di pellicola trasparente da rimuovere dopo l’esperienza</li> <li>Igienizzazione preliminare dei mouse e dei pad utilizzati</li> </ul>	<ul style="list-style-type: none"> <li>Idem come sopra</li> </ul>
Abbandono della struttura laboratoriale	<ul style="list-style-type: none"> <li>Igienizzazione finale di tutte le superfici di lavoro utilizzate come nella fase di accesso</li> <li>Firma di un registro dove annotare le procedure covid-19 attuate</li> </ul>	<ul style="list-style-type: none"> <li>Idem come sopra</li> </ul>



## SCHEDA 5 – MANUTENZIONI STRUMENTI E ATTREZZATURE

**Durante le manutenzioni di impianti, strumenti e attrezzature, non sarà possibile restare negli ambienti di laboratorio a meno di indossare appositi DPI.**

Tutte le ditte interessate dovranno aver presentato prima dell'intervento programmato al responsabile operativo del SGT-SAN SILVESTRO un certificato che attesti le misure COVID-19 adottate. È compito del responsabile operativo del SGT-SAN SILVESTRO valutare e autorizzare tutti gli interventi manutentivi.

**Sarà compito di ogni responsabile di laboratorio preparare un permesso di lavoro temporaneo per le eventuali manutenzioni alle attrezzature/strumentazioni scientifiche che tenga conto anche del rischio COVID-19. Tale documento dovrà prevedere l'approvazione del responsabile operativo del SGT-SAN SILVESTRO.**

## SCHEDA 6 – SQUADRE DI EMERGENZA

**Le squadre di emergenza disponibili al NEST tra i vari ENTI afferenti al NEST dovranno essere organizzate in modo da assicurare addetti antincendio e primo soccorso durante la presenza di personale scientifico.**

Tale turnazione sarà stabilita dal responsabile operativo del SGT-SAN SILVESTRO in base al programma settimanale definito.

**Il personale afferente a tali squadre dovrà essere dotato di mascherine FFP3 con valvola ai fini della loro protezione in caso di intervento. In caso di assenza di tale DPI non sarà possibile assicurare la presenza di altro personale al NEST.**

## SCHEDA 7– PERSONALE TECNICO SNS

**La presenza in sede del personale tecnico-amministrativo della SNS sarà gestita dal responsabile operativo del SGT-SAN SILVESTRO in funzione del programma di attività definito settimanalmente.**

Anche in questo caso valgono le condizioni sopra riportate per il personale di ricerca, ed in particolare anche quelle relativi agli uffici/studi.

## SCHEMA 8 – MASCHERINE PROTETTIVE

La tipologia delle mascherine protettive per la sola parte COVID-19 da attribuire ai lavoratori sarà stabilita dal RSPP e dal MC. Ecco nel seguito alcune informazioni di carattere generale.

Ecco nel seguito alcune informazioni.

Data la situazione di emergenza, in caso di difficoltà di approvvigionamento e alla sola finalità di evitare la diffusione del virus, possono essere utilizzate mascherine la cui tipologia corrisponda alle indicazioni dall'autorità sanitaria.

A tal proposito, si riportano di seguito, in ordine crescente per livello di protezione, le tipologie di mascherine che ad oggi possono essere utilizzate:

- Mascherine monouso "TNT 3 veli Toscana 1 tipo A"

*(Ordinanza reg. Toscana n. 17 del 19/03/2020);*

- mascherine monouso "TNT 3 veli Toscana 1 tipo B"

*(Ordinanza reg. Toscana n. 17 del 19/03/2020);*

- Mascherine chirurgiche - UNI EN 14683;

- Mascherine monouso P2 - UNI EN 149 (FFP2 senza valvola);

- Mascherine monouso P3 UNI EN 149 (FFP3 senza valvola);

- Semimaschere UNI EN 140 con filtri antipolvere P2 - UNI EN 143;

- Semimaschere UNI EN 140 con filtri antipolvere P3 - UNI EN 143.



## MASCHERINE, TUTTO QUELLO CHE C'È DA SAPERE



### CHIRURGICHE

Hanno la capacità filtrante del 95% verso l'esterno ma proteggono poco (solo il 20%) dall'esterno verso chi le indossa



### FFP1/FFP2/FFP3 SENZA VALVOLA

Hanno un'elevata prevenzione sia per chi le indossa sia per gli altri



### FFP1/FFP2/FFP3 CON VALVOLA

Proteggono chi le indossa dal rischio di prendere il virus, ma indossate da chi è positivo espongono gli altri al rischio di contagio

## SONO RIUTILIZZABILI?



### CHIRURGICHE

Vanno utilizzate una sola volta perchè l'impiego di disinfettanti o vapori di aria calda potrebbe danneggiarne il tessuto e quindi esporre al contagio



### FFP1/FFP2/FFP 3

Si possono riutilizzare solo se il materiale non è rovinato attraverso 3 trattamenti di rigenerazione:



Esposizione ad alta temperatura (superiore a 60°) come il vapore del ferro da stiro



Esposizione ai raggi ultravioletti



Trattamento con soluzioni disinfettanti e spray con alcol almeno al 60%

## L'utilizzo della mascherina

COME SI INDOSSA	QUANTO SI TIENE	COME SI TOGLIE	
	 <p>Dalle 2 alle 4 ore</p>		<ul style="list-style-type: none"> <li><input type="checkbox"/> La mascherina è monouso</li> <li><input type="checkbox"/> Non bisogna comunque avvicinarsi a meno di un metro dalle altre persone</li> </ul> <p style="text-align: center;"><b>1 m.</b></p>
<p>Va presa per gli elastici senza toccare la mascherina e deve coprire naso e bocca aderendo al viso</p>	<p>Va tolta se è umida o sporca</p>	<p>Va presa dall'elastico, ripiegata su stessa senza toccare l'esterno e buttata nell'indifferenziato</p>	<ul style="list-style-type: none"> <li><input type="checkbox"/> Non protegge gli occhi dalle cui mucose può passare il virus</li> </ul> 

## Semimaschere Facciali Filtranti



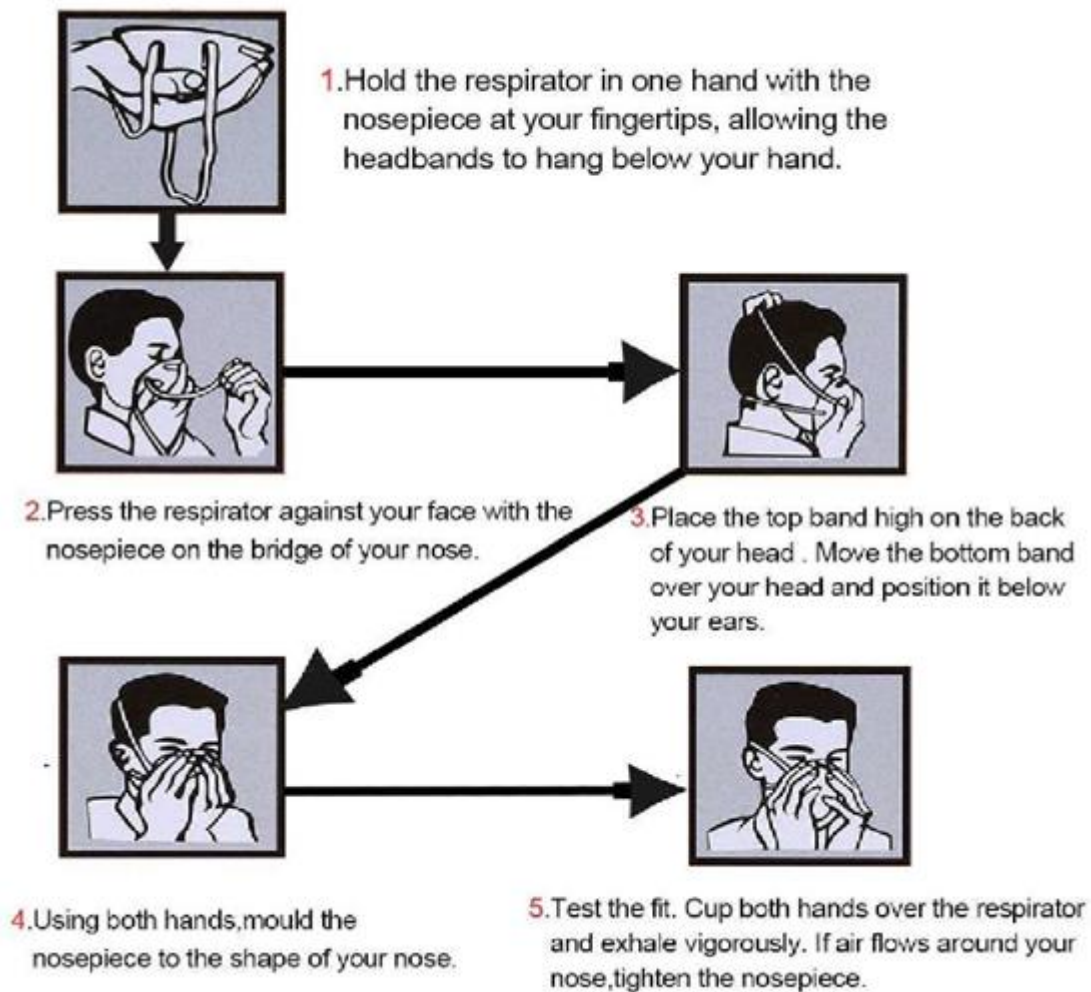
Sono classificati nel seguente modo:

**FF P1** facciale filtrante con bassa separazione contro le particelle solide non nocive (efficienza filtrante minima 78%)

**FF P2** facciale filtrante con media separazione contro le particelle solide e liquide tossiche (efficienza filtrante minima 92%)

**FF P3** facciale filtrante con alta separazione contro le particelle solide e liquide tossiche (efficienza filtrante minima 98%)

## ISTRUZIONI PER L'USO DELLE MASCHERE FACCIALI FILTRANTI (FFP2 o FFP3)



## **SCHEDA 9 – SORVEGLIANZA SANITARIA SPECIFICA**

**Il protocollo sanitario sarà attivato seguendo una nuova procedura di prenotazione e di appuntamento medico messa a punto dal SPP.**

**Nel caso di soggetti "fragili", ovvero affetti da malattie croniche anche in comorbidità o stati di immunodepressione primitivi o secondari, che possono rendere l'eventuale contagio e il decorso della malattia da coronavirus particolarmente pericoloso, si raccomanda loro di rendere nota la propria condizione, anche con l'ausilio del medico curante, per l'opportunità, sentito il medico competente, di una sospensione totale della loro attività e/o per poter essere adibiti allo *smart-working*, se attuabile.**

**Per lo svolgimento delle prestazioni, dovranno essere rispettate le prescrizioni di cui al documento PROCEDURA PER L'UTILIZZO DELLA SALA MEDICA PRESSO IL COMPENDIO DI SAN SILVESTRO NELL'AMBITO DELLA SORVEGLIANZA SANITARIA, FASE COVID-19.**

## **SCHEDA 10 – TRATTAMENTO RIFIUTI**

**Per quanto riguarda i rifiuti derivanti da attività di ricerca, resta valida la procedura per lo smaltimento dei rifiuti già in essere e pubblicata sul sito del Laboratorio NEST**

**[http://www.laboratorionest.it/facilities/dvr/docs/Procedura\\_rifiuti\\_speciali.pdf](http://www.laboratorionest.it/facilities/dvr/docs/Procedura_rifiuti_speciali.pdf)**

**Per quanto riguarda i rifiuti derivanti da attività di pulizia e sanificazione degli ambienti di lavoro, essi dovranno essere smaltiti come rifiuti potenzialmente infettivi e pertanto con codice EER 18 02 02\* (HP 9). Poiché le procedure di pulizia e sanificazione dovranno essere condotte in osservanza del “Protocollo condiviso di regolamentazione delle misure per il contrasto e il contenimento della diffusione del virus Covid-19 negli ambienti di lavoro” del 14 marzo (par. 4 e 6) e della “Circolare del Ministero della Salute” del 22 febbraio 2020 (par. “Pulizia di ambienti non sanitari”), tutti i DPI impiegati dal personale addetto alle pulizie dovranno ugualmente essere smaltiti con lo stesso codice di cui sopra e considerati potenzialmente infettivi.**

**Per il principio di massima precauzione, ogni dispositivo di protezione individuale utilizzato per qualsiasi tipologia di lavoro da chiunque operi all’interno del Laboratorio NEST dovrà essere ugualmente smaltito come rifiuto potenzialmente infettivo e pertanto con codice EER 18 02 02\* (HP 9).**

**Presso ciascun servizio igienico del Laboratorio NEST e presso la portineria saranno predisposti degli appositi contenitori, affinché qualsiasi rifiuto prodotto durante l’utilizzo dei suddetti servizi possa essere ugualmente smaltito come rifiuto potenzialmente infettivo e pertanto con codice EER 18 02 02\* (HP 9).**

## **SCHEDA 11 – FORMAZIONE E INFORMAZIONE**

**Il Responsabile del Servizio di Prevenzione e Protezione sta provvedendo ad organizzare i necessari interventi formativi e informativi ai sensi degli artt. 36 e 37 del D. Lgs. 81/2008 per tutto il personale afferente al NEST (Personale Tecnico Amministrativo, Ricercatori, ecc), in videopresenza (=videoconferenza=streaming sincrono), come previsto dalla delibera n. 536 del 21/04/2020 della Giunta Regionale Toscana. Tali interventi riguardano l'illustrazione delle misure per il contenimento del rischio Covid-19 messe in atto dalla SNS e illustrate nel presente documento.**



# ALLEGATI

# ALLEGATO 1

## PROCEDURA DI INGRESSO AL NEST

- Sarà ammesso solo personale autorizzato nel programma settimanale di ingresso dal Direttore NEST e dal Dirigente dell'Ente di appartenenza, su turni orari definiti dallo stesso programma settimanale di attività (Allegato 3) e che mostra bene in vista il suo badge;

Al momento dell'accesso è necessario detergersi accuratamente le mani e indossare la mascherina protettiva e, ove compatibile o richiesto dall'attività, utilizzare guanti monouso.

- Sarà misurata la temperatura all'ingresso, mediante termoscanner, al personale che entra al lavoro.

- Non sarà ammesso nessun visitatore e/o accompagnatore di personale NEST autorizzato;

- Non sarà possibile trattenersi oltre gli orari stabiliti dalla programmazione settimanale.

## ALLEGATO 2

### Indicazioni generali riassuntive

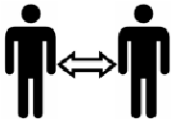


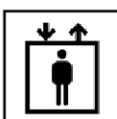



- **DIVIETO DI ACCESSO A PERSONALE CON SINTOMI FEBBRILI E DIFFICOLTÀ RESPIRATORIE E COMUNQUE CON FEBBRE SUPERIORE A 37.5°**
- **DIVIETO DI CONDIVISIONE STUDI E UFFICI CON ALTRE PERSONE**
- **DIVIETO DI MANGIARE O SOSTARE NEI CORRIDOI;**
- **DIVIETO DI USARE BORRACCE O BICCHIERI PERSONALI PER ATTINGERE AI BOCCIONI DELL'ACQUA COMUNI;**
- **MANTENERE UNA DISTANZA INTERPERSONALE DI ALMENO 1,8 METRI;**
- **PER LE ATTIVITÀ NEI LABORATORI ATTENERSI AI RELATIVI POS-COVID19**
- **NON UTILIZZARE GLI SPAZI COMUNI SE NON STRETTAMENTE NECESSARIO E SOLO PER BREVI PERIODI DI TEMPO**
- **NON SOSTARE IN PORTINERIA ED ABBANDONARE LE AREE SOGGETTE A PULIZIA**
- **USARE LE ADEGUATE MASCHERINE PER PROTEGGERE SÉ STESSI E GLI ALTRI, A SECONDA DELLA MANSIONE E DELLE CONDIZIONI LAVORATIVE (SI VEDA I RISPETTIVI POS-COVID-19)**
- **ATTENERSI ALLE ISTRUZIONI AFFISSE NEI VARI LUOGHI DEL NEST**

## ALLEGATO 3

Sulla pagina web del NEST sarà disponibile settimanalmente un programma di accessi e di attività che dovrà includere il personale autorizzato, i laboratori interessati, il personale tecnico presente e le squadre di emergenza.

Tale programma settimanale sarà autorizzato dal Direttore del NEST, su richiesta degli altri Dirigenti ai fini della sicurezza degli ENTI afferenti e sentito il parere del responsabile operativo del SGT-SAN SILVESTRO.

## ALLEGATO 4 CARTELLONISTICA

<p>REGOLAMENTO CODIV-19</p>  <p><b>MANTENERE UNA DISTANZA INTERPERSONALE DI SICUREZZA DI ALMENO 1,8 METRI</b></p>	<p>REGOLAMENTO CODIV-19</p>  <p><b>LAVARE FREQUENTEMENTE LE MANI, PER ALMENO 40/60 SECONDI, CON ACQUA E SAPONE O CON SOLUZIONI A BASE DI ALCOL</b></p>	<p>REGOLAMENTO CODIV-19</p>  <p><b>L'USO DEI SERVIZI IGIENICI È CONSENTITO UNO PER VOLTA, NEL RISPETTO DELLE REGOLE DELLA DISTANZA DI SICUREZZA INTERPERSONALE E NELL'USO DELLE MASCHERINE</b></p>	<p>REGOLAMENTO CODIV-19</p>  <p><b>UTILIZZARE I DISTRIBUTORI AUTOMATICI, SENZA CREARE ASSEMBRAMENTI, NEL RISPETTO DELLA DISTANZA INTERPERSONALE DI SICUREZZA</b></p>	<p>REGOLAMENTO CODIV-19</p>  <p><b>UTILIZZARE L'ASCENSORE UNA PERSONA PER VOLTA</b></p>		
<p>REGOLAMENTO CODIV-19</p>  <p><b>PER L'ACCESSO È OBBLIGATORIO INDOSSARE LA MASCHERINA</b></p> <p><b>STOP</b></p> <p><b>VIETATO L'ACCESSO SE:</b></p> <ul style="list-style-type: none"> <li>• temperatura superiore a 37,5 °C</li> <li>• sintomi influenzali</li> <li>• segnale suggestivo di COVID-19</li> </ul>	<p>REGOLAMENTO CODIV-19</p>  <p><b>SOLUZIONE IGENIZZANTE PER LE MANI</b></p>	<p>REGOLAMENTO CODIV-19</p> <p><b>USO DELLA MASCHERINA</b></p>  <table border="0"> <tr> <td> <p>Singola persona in un ambiente chiuso, SENZA interazione con altre persone</p> <p>Due o più persone in un ambiente chiuso, con rispetto della distanza di sicurezza interpersonale</p> <p>Due o più persone, sia in ambiente aperto che chiuso, SENZA rispetto della distanza di sicurezza interpersonale</p> </td> <td> <p>Non è necessario indossare alcuna mascherina</p> <p>Ogni persona indossa almeno una mascherina chirurgica</p> <p>Ogni persona indossa almeno una mascherina FFP2 senza valvole o, se non disponibile, doppia mascherina chirurgica</p> </td> </tr> </table>	<p>Singola persona in un ambiente chiuso, SENZA interazione con altre persone</p> <p>Due o più persone in un ambiente chiuso, con rispetto della distanza di sicurezza interpersonale</p> <p>Due o più persone, sia in ambiente aperto che chiuso, SENZA rispetto della distanza di sicurezza interpersonale</p>	<p>Non è necessario indossare alcuna mascherina</p> <p>Ogni persona indossa almeno una mascherina chirurgica</p> <p>Ogni persona indossa almeno una mascherina FFP2 senza valvole o, se non disponibile, doppia mascherina chirurgica</p>	<p>REGOLAMENTO CODIV-19</p> <p><b>LA MASCHERINA</b></p> <p><b>COME SI INDOSSA</b></p> <ul style="list-style-type: none"> <li>Prima di toccare la mascherina, lavati le mani con acqua e sapone o con il gel alcolico.</li> <li>Indossa la mascherina prendendola dalle estremità laterali.</li> <li>Copri naso e bocca con la mascherina distendendola bene in modo che aderisca al volto.</li> <li>Evita di toccare la mascherina mentre la indossi, se la tocchi, lavati le mani.</li> </ul> <p><b>COME SI TOGLIE</b></p> <ul style="list-style-type: none"> <li>Togli la mascherina prendendola dalle estremità laterali e portandola in avanti.</li> <li>Non toccare la parte anteriore della mascherina.</li> <li>Lavati le mani con acqua e sapone oppure usa il gel alcolico subito dopo.</li> </ul> <p><b>Ricorda che l'uso della mascherina aiuta a limitare la diffusione del virus, ma deve essere adottata in aggiunta al lavaggio delle mani e alle misure di igiene respiratoria.</b></p>	<p>REGOLAMENTO CODIV-19</p> <p><b>USO DEI GUANTI</b></p>  <p><b>LI INDOSSA I GUANTI QUANTO PREVEDI UNA Prolungata ESPOSIZIONE CON LE SUPERFICI DI CONTATTO DI USO PROMISCUO (manopole, levi, bottoni, display, ecc.)</b></p> <p><b>LI EFFETTUA LA PULIZIA DELLE MANI PRIMA DI INDOSSARE I GUANTI E ALLA SUCCESSIVA IGIENIZZAZIONE DEI GUANTI UNA VOLTA INDOSSATI, LI UNA VOLTA INDOSSATI I GUANTI, E CONSIGLIATO INCORRERE ALL'IGIENIZZAZIONE PERIODICA, CON LE SOLUZIONI DI GEL MESSO A DISPOSIZIONE.</b></p> 
<p>Singola persona in un ambiente chiuso, SENZA interazione con altre persone</p> <p>Due o più persone in un ambiente chiuso, con rispetto della distanza di sicurezza interpersonale</p> <p>Due o più persone, sia in ambiente aperto che chiuso, SENZA rispetto della distanza di sicurezza interpersonale</p>	<p>Non è necessario indossare alcuna mascherina</p> <p>Ogni persona indossa almeno una mascherina chirurgica</p> <p>Ogni persona indossa almeno una mascherina FFP2 senza valvole o, se non disponibile, doppia mascherina chirurgica</p>					

## MISURA DELLA TEMPERATURA ALL'INGRESSO

SI RICORDA A TUTTI CHE E' OBBLIGATORIO  
INDOSSARE CORRETTAMENTE UNA MASCHERINA  
AL MOMENTO DELL'INGRESSO IN SNS



LA MASCHERINA DEVE COPRIRE BOCCA E NASO

1. Vesti un paio di guanti e  
disinfetta le mani



2. Impugna lo strumento e  
Accendilo con un click sul pulsante



3. Avvicina lo strumento  
alla fronte a 2-5 cm e ripremi  
il pulsante



4. Guarda il colore del display:  
- VERDE OK!  
- ROSSO FEBBRE sopra 37.5°

